

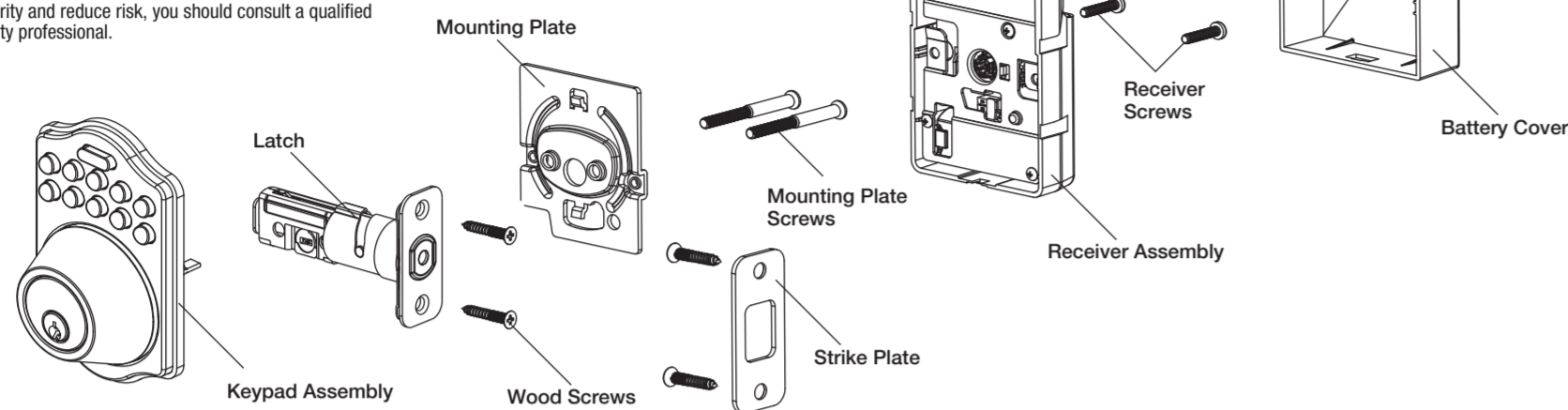
WARNING

Do not use an electric screwdriver during installation.



WARNING

This Manufacturer advises that no lock can provide complete security by itself. This lock may be defeated by forcible or technical means, or evaded by entry elsewhere on the property. No lock can substitute for caution, awareness of your environment, and common sense. Builder's hardware is available in multiple performance grades to suit the application. In order to enhance security and reduce risk, you should consult a qualified locksmith or other security professional.



PACKAGE CONTENTS

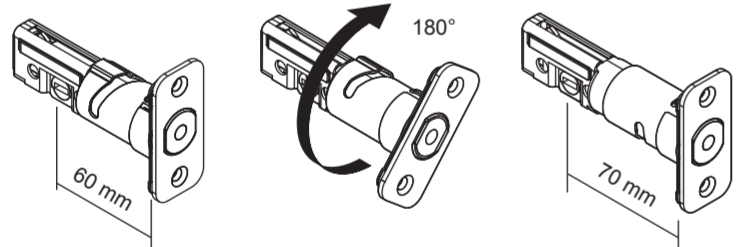
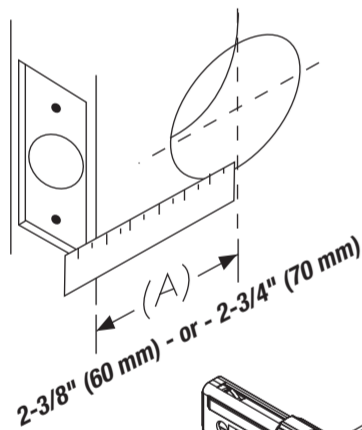
PACKAGE CONTENTS						TOOLS NEEDED (NOT INCLUDED)	
Keypad Assembly	Interior Assembly	Mounting Plate	Latch	Strike Plate	Cylinder	Wood Screws Qty. 4	Phillips Screwdriver
					Keys	Receiver Screws Qty. 2	Tape Measure
						Mounting Screws Qty. 2	

LATCH ADJUSTMENT

BACKSET AND LATCH ADJUSTMENT

Backset is the distance from door edge to center of hole on door face. (See Illustration) The latch can be adjusted to fit either a 2-3/8" (60 mm) or a 2-3/4" (70 mm) backset. The latch is set at a 2-3/8" backset from the factory.

For a replacement installation, measure this distance on your door. For a new installation, you may choose either backset, although 2-3/8" (60 mm) is recommended for residential doors.



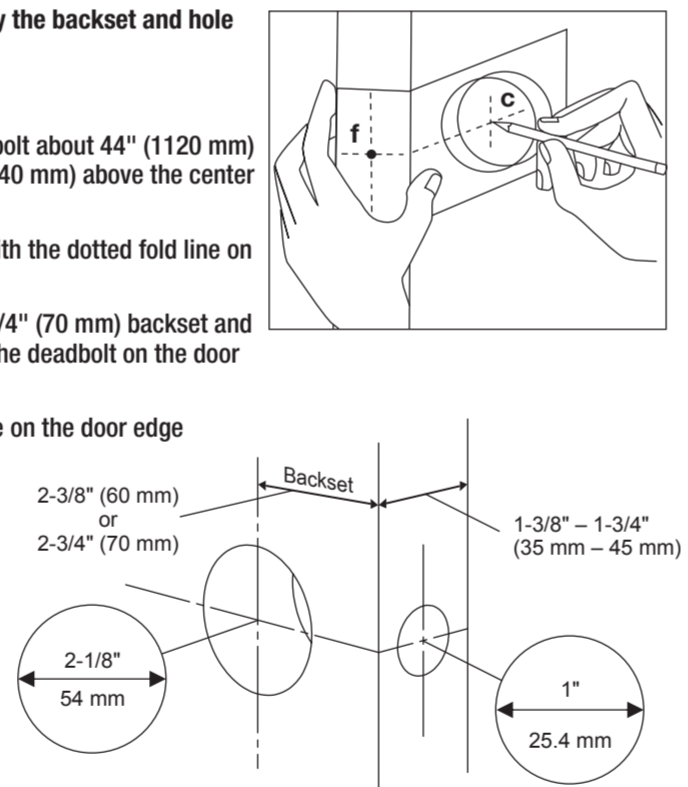
2-3/8" (60 mm)
Determine if the latch needs to be adjusted to the 2-3/4" (70 mm) backset. To adjust, rotate the latch until it stops. Reverse the direction to return to the 2-3/8" (60 mm) backset.

1. PREPARE DOOR AND CHECK DIMENSIONS

For replacement installations, verify the backset and hole sizes below and move to Step 2C.

MARK DOOR WITH TEMPLATE

- Mark the centerline for the deadbolt about 44" (1120 mm) from the floor, or about 5-1/2" (140 mm) above the center of an existing knob or lever.
- Apply the template to the door with the dotted fold line on the door edge.
- Select the 2-3/8" (60 mm) or 2-3/4" (70 mm) backset and mark the center for the hole for the deadbolt on the door face.
- Mark the center for the latch hole on the door edge according to the thickness of your door.
- Drill a 2-1/8" (54 mm) hole on the door face from both sides to avoid wood splitting.
- Drill a 1" (25.4 mm) hole in the door edge for the latch.



2. INSTALL LATCH

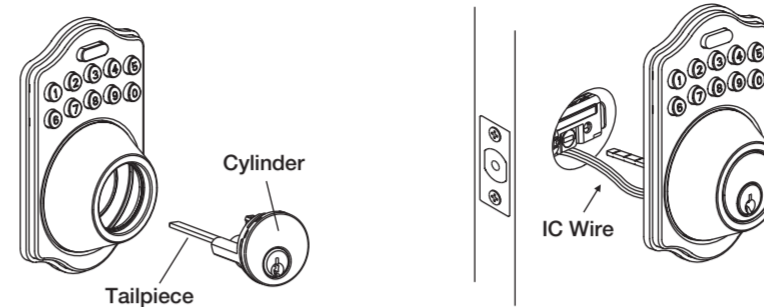
3. INSTALL STRIKE

- Insert latch into the 1" (25.4mm) hole, mark outline of faceplate and the screw hole locations. Remove the latch.
- Drill two 1/8" (3mm) pilot holes 1" (25mm) deep, then chisel along the outline 5/32" (4mm) deep until the faceplate is flush with the door edge.
- Insert the latch into the hole in the edge of the door with the slotted cam oriented at the bottom. Insert two wood screws to secure the latch. Do not fully tighten the screws until the lock is completely installed.

- Close the door and mark the centerline of the latch on the door jamb exactly opposite the latch hole in the door edge.
- Measure one half of the door thickness from door stop and vertically mark the centerline of the strike.
Drill a Ø1" (25.4 mm) hole by 1-1/8" (29 mm) deep in the door jamb at the intersection of the horizontal and vertical lines.
Position the strike centered over the Ø1" (25.4 mm) hole and mark the outline of the strike. Chisel 5/64" (2mm) deep until the strike plate is flush with the door jamb.
- Mark the strike plate screw holes and drill two Ø1/8" (3 mm) by 1" (25.4 mm) deep. Place the strike plate in the prepared cutout and secure with two wood screws.

4. INSTALL KEYPAD ASSEMBLY

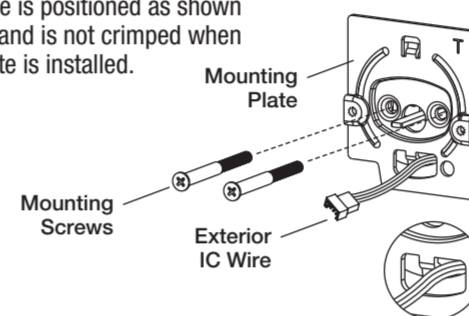
Install cylinder into the deadbolt keypad assembly with tailpiece in horizontal position inserted through hub of the latch.
Pass the IC wire under the latch to the interior side of the door.



5. INSTALL INSIDE MOUNTING PLATE

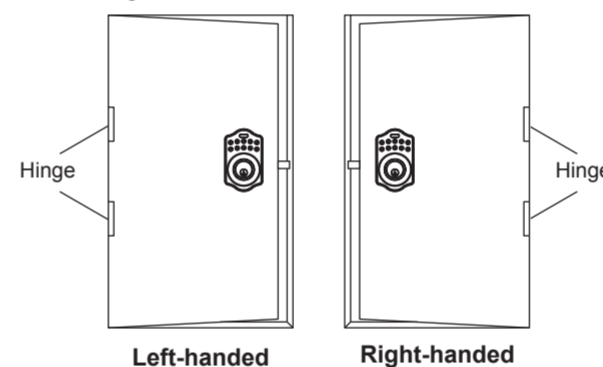
Pull the exterior IC wire through the right side of the wire access hole on the mounting plate. Insert the two mounting screws and tighten. If the keypad assembly is lopsided, loosen the screws to adjust its position and tighten the screws again.

NOTE: Ensure the IC wire is positioned as shown on the right side and is not crimped when the mounting plate is installed.



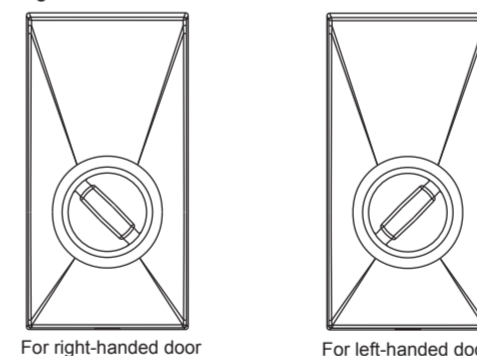
6. IDENTIFY DOOR HANDING

Face the door from the outside. The door is left-handed if the hinges are on the left side of the door, whereas the door is right-handed if the hinges are on the right side of the door.



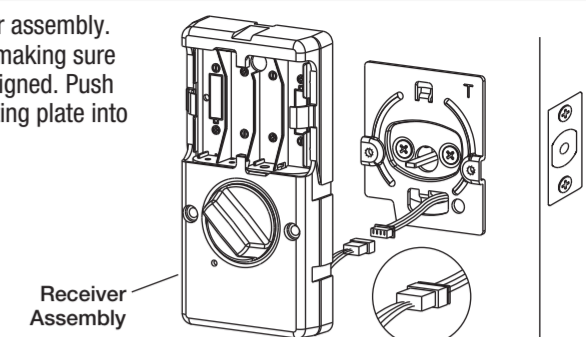
7. ADJUST TURNPIECE

Rotate the turnpiece to the LEFT at 45 degrees for right-handed doors. Rotate the turnpiece to the RIGHT at 45 degrees for left-handed doors.

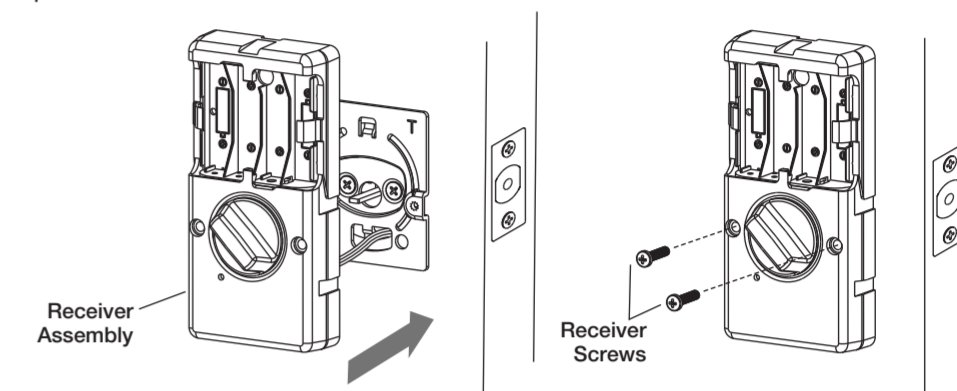


8. INSTALL RECEIVER ASSEMBLY

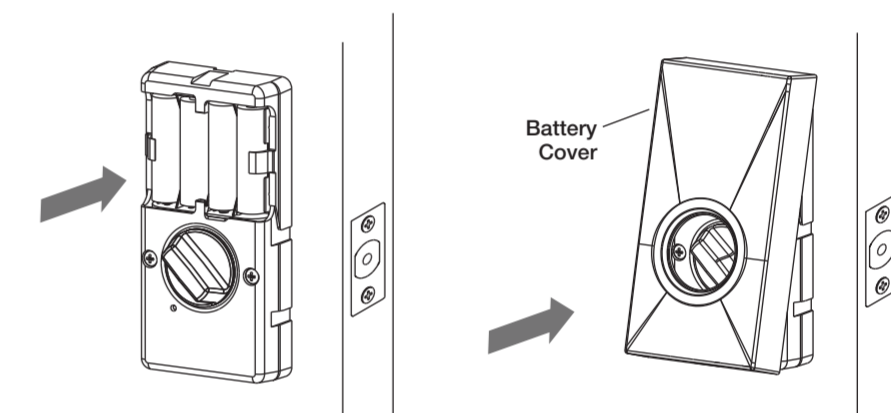
Remove the battery cover from the receiver assembly. Connect the exterior and interior IC wires, making sure that the blue sides of the connectors are aligned. Push the excess IC wire back through the mounting plate into the hole in the door.



Ensure that the deadbolt tailpiece is engaged with the turnpiece, and that no part of the IC wire is extending beyond the side of the receiver assembly and will not be pinched during installation. Attach the receiver assembly to the mounting plate using the two receiver screws. Test by rotating the turnpiece to extend and retract the bolt of the latch.



9. INSTALL BATTERIES



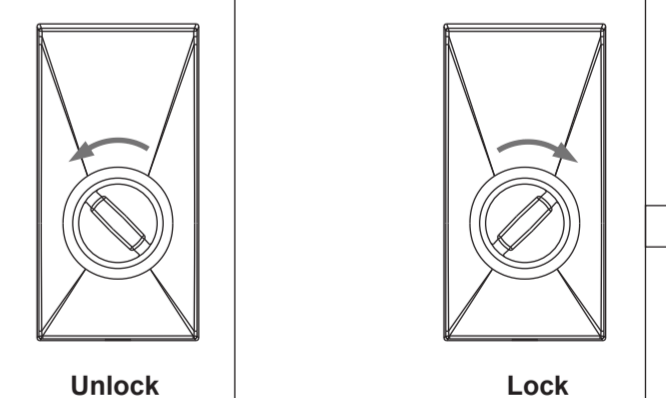
Insert 4 NEW AA 1.5V alkaline batteries using the diagram in the battery compartment and replace the battery cover.

DO NOT MIX OLD AND NEW BATTERIES!

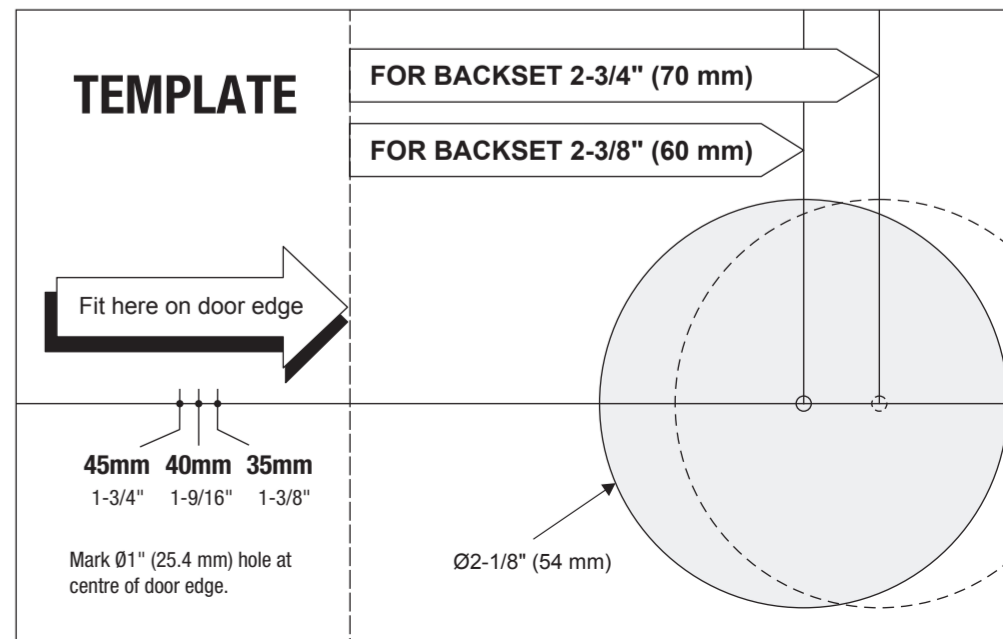
Install the battery cover by engaging the tab on the cover with the slot in the receiver assembly at the top, and rotating until it snaps into place on the bottom.

10. TEST THE LOCKING & UNLOCKING

Finally, before proceeding to programming, test the unit by rotating the turnpiece to lock and unlock the latch. Return to the unlocked position before beginning programming.



TEMPLATE



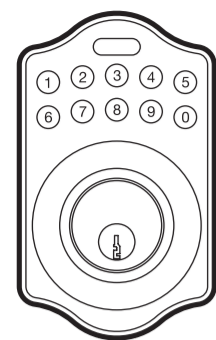
FULL LIFETIME WARRANTY - This product is fully warranted to be free of defects in material and workmanship for the life of the product. If a defect in material or workmanship occurs, call 800-562-5625 for instructions on how to have it replaced or repaired free of charge. This warranty is null and void if the product was used for purposes for which it was not designed, is abused, misused, modified or improperly installed, operated, maintained, and/or repaired. NOT LIABLE FOR INCIDENTAL, INDIRECT, OR CONSEQUENTIAL DAMAGES. Some states do not allow the exclusion or limitation of incidental or consequential damages, so the above limitation or exclusion may not apply to you. This warranty gives you specific rights, and you may also have other rights that vary from state to state.



BRINKS A TRUSTED NAME IN SECURITY SINCE 1859 and all related logos are trademarks or registered trademarks of Brink's Network, Inc. and are used with permission.



50 Icon, Foothill Ranch, CA 92610-3000 USA
1-800-562-5625 • www.hamptonproducts.com
©2021 Hampton Products International Corp.
www.brinksppr.com
999-61507 REVA 12/21

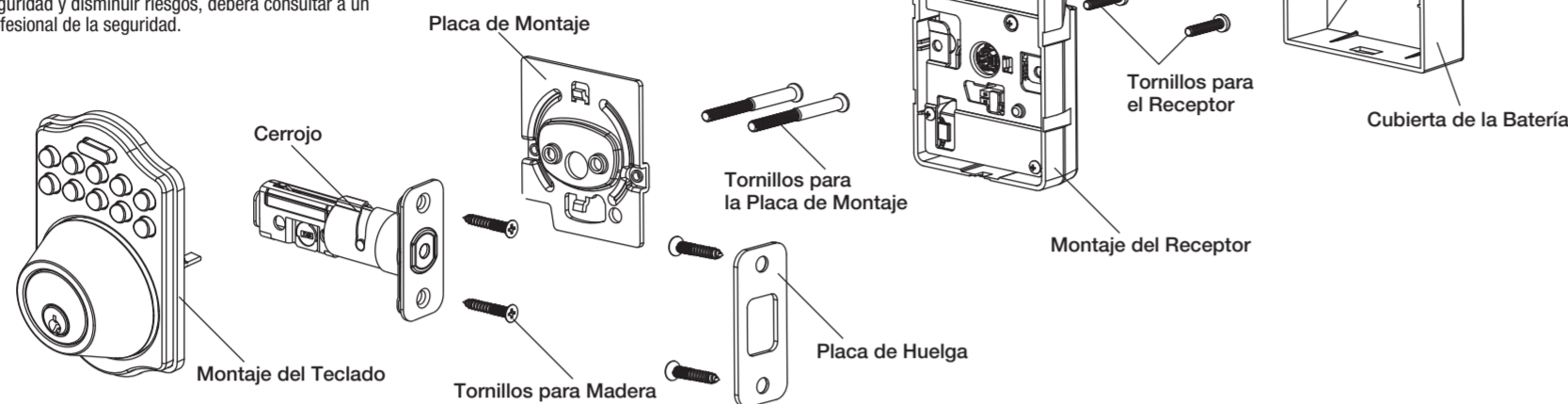


ADVERTENCIA

No use un destornillador eléctrico durante la instalación.

ADVERTENCIA

Este fabricante advierte que ninguna cerradura puede ofrecer completa seguridad por sí sola. Esta cerradura puede ser abierta por la fuerza o medios técnicos, o evitada al entrar a la propiedad por cualquier otro lado. Ninguna cerradura puede sustituir a la precaución, estar al tanto del entorno, y sentido común. Los equipos del fabricante están disponibles en varios niveles de rendimiento para cada aplicación. A modo de mejorar la seguridad y disminuir riesgos, deberá consultar a un cerrajero calificado o profesional de la seguridad.



CONTENIDOS DEL PAQUETE

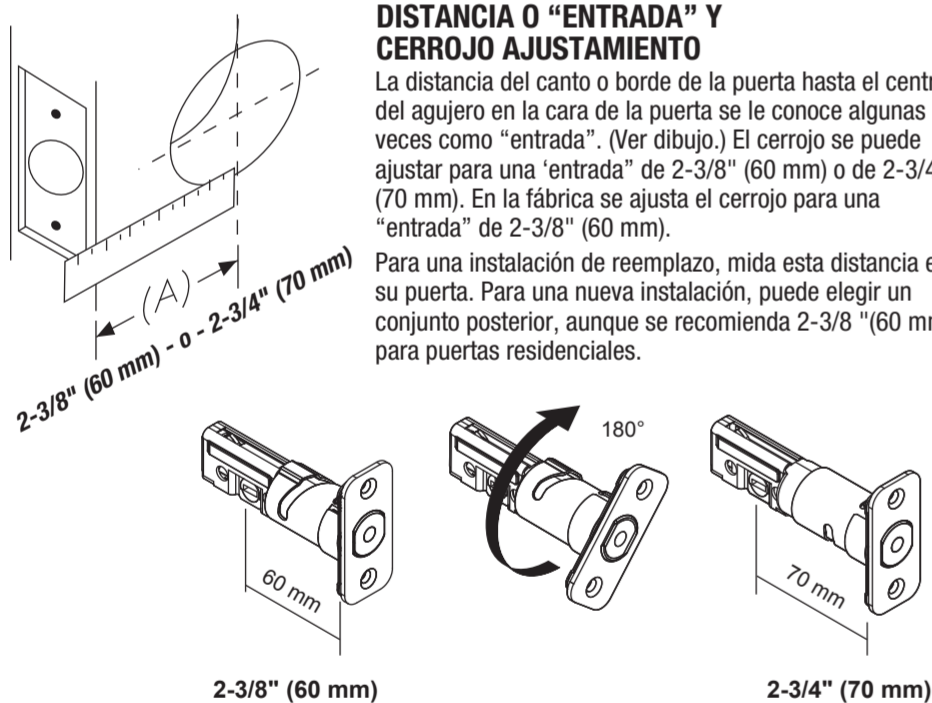
CONTENIDOS DEL PAQUETE							HERRAMIENTAS NECESARIAS (NO INCLUIDAS)
Montaje del Teclado	Montaje interior	Placa de Montaje	Cerrojo	Placa de Huelga	Cilindro	Tornillos para Madera Cant. 4	Destornillador Phillips
						Tornillos para el Receptor Cant. 2	Cinta Métrica
					Llaves	Tornillos para la Placa de Montaje Cant. 2	

AJUSTE DEL CERROJO

DISTANCIA O "ENTRADA" Y CERROJO AJUSTAMIENTO

La distancia del canto o borde de la puerta hasta el centro del agujero en la cara de la puerta se le conoce algunas veces como "entrada". (Ver dibujo.) El cerrojo se puede ajustar para una "entrada" de 2-3/8" (60 mm) o de 2-3/4" (70 mm). En la fábrica se ajusta el cerrojo para una "entrada" de 2-3/8" (60 mm).

Para una instalación de reemplazo, mida esta distancia en su puerta. Para una nueva instalación, puede elegir un conjunto posterior, aunque se recomienda 2-3/8" (60 mm) para puertas residenciales.



Determine si el cerrojo necesita ser ajustado a la caja de 2-3/4" (70 mm). Para ajustar, rote el cerrojo hasta que pare. Revierta la dirección para reajustar a la caja de 2-3/8" (60 mm).

2. INSTALE EL CERROJO

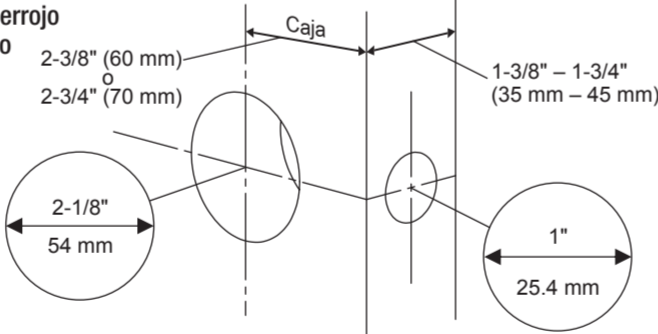
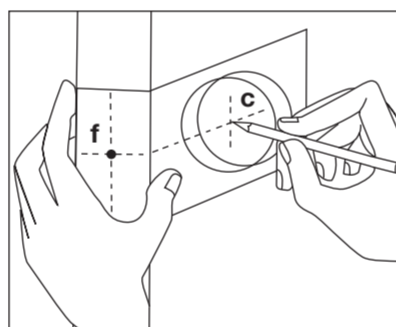
- Inserte el cerrojo dentro del orificio de 1" (25.4mm), marque por fuera de la placa frontal y la ubicación de los orificios para los tornillos. Remueva el cerrojo.
- Taladre dos hoyos piloto de 1/8" (3mm) 1" (25mm) de profundidad, luego cincele a lo largo del contorno 5/32" (4mm) de profundidad hasta que la placa frontal este nivelada con el borde de la puerta.
- Inserte el cerrojo dentro del orificio en el borde de la puerta con la leva ranurada orientada hacia la parte inferior. Inserte dos tornillos para asegurar el cerrojo. No apriete por completo los tornillos hasta que la cerradura este completamente instalada.

1. PREPARE LA PUERTA Y REVISE LAS DIMENSIONES

Para instalaciones de reemplazo, verifique los tamaños de orificio y distancia o "entrada" a continuación y continúe con el Paso 2C.

MARQUE LA PUERTA CON LA PLANTILLA

- Marque la línea central para el pasador deslizante de cerrojo aproximadamente 1120 mm (44") arriba del piso, o aproximadamente 140 mm (5-1/2") arriba del centro de una perilla o palanca ya instalada.
- Coloque la plantilla sobre la puerta con la línea punteada de doblez en el borde de la puerta.
- Seleccione una distancia o "entrada" (del canto o borde) de 60 mm (2-3/8") o de 70 mm (2-3/4") según corresponda y marque el centro del agujero en la cara de la puerta. (La mayoría de las puertas residenciales tienen una distancia del canto o borde de la puerta de 60 mm (2-3/8").
- Marque el centro del agujero del cerrojo en el canto de la puerta de acuerdo con el espesor de su puerta.
- Perfore un agujero de 54 mm (2-1/8") en la cara de la puerta por ambos lados para evitar astillar la madera.
- Perfore un agujero de 25.4 mm (1") en el canto de la puerta para el cerrojo.

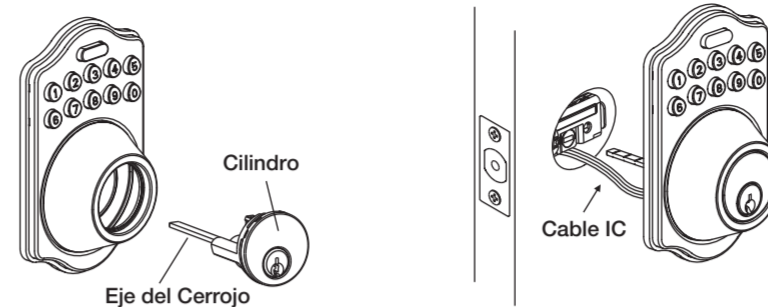


3. INSTALE EL CERRADERO

- Cierre la puerta y marque la línea central del cerrojo en el marco de la puerta exactamente opuesto al orificio del cerrojo en el borde de la puerta.
- Mida a la mitad del grosor de la puerta y marque verticalmente la línea central del cerradero desde el tope de la puerta. Taladre un orificio de 01" (25.4 mm) por 1-1/8" (29 mm) de profundidad en el marco de la puerta en la intersección de las líneas vertical y horizontal. Posicione el cerradero o placa de huelga centrado sobre el orificio de 01" (25.4 mm) y marque el contorno del cerradero. Cincele 5/64" (2mm) de profundidad hasta que el cerradero este nivelado con el marco de la puerta.
- Marque los orificios de los tornillos de la placa de huelga y taladre dos hoyos de 01/8" (3 mm) por 1" (25.4 mm) de profundidad. Coloque la placa de huelga en el corte preparado y asegúrelo con dos tornillos para madera.

4. INSTALE EL MONTAJE DEL TECLADO

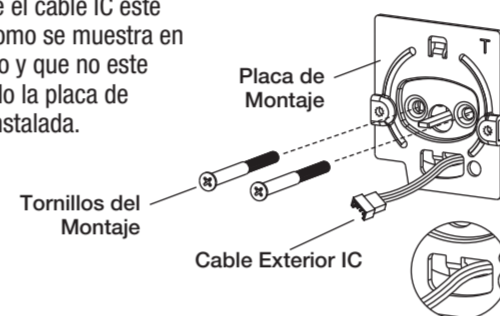
Instale el cilindro dentro del montaje del teclado de la cerradura con el cuadradillo en posición horizontal insertado a través del eje del cerrojo. Pase el cable IC por debajo del cerrojo hacia el lado interior de la puerta.



5. INSTALE LA PLACA DE MONTAJE INTERIOR

Jale el cable exterior a través del lado derecho del orificio de acceso del cable en la placa de montaje. Inserte los dos tornillos del montaje y apriete. Si el montaje del teclado está torcido, afloje los tornillos para ajustar su posición y apriételes nuevamente.

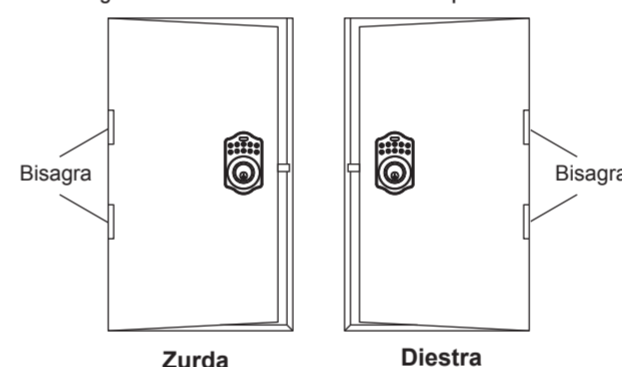
NOTE: Asegúrese que el cable IC este posicionado como se muestra en el lado derecho y que no este doblado cuando la placa de montaje sea instalada.



6. IDENTIFIQUE LA APERTURA DE LA PUERTA

Párese frente a la puerta desde afuera.

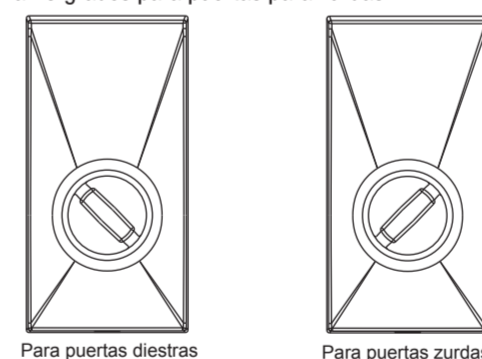
La puerta es para zurdos si las bisagras están en el lado izquierdo de la puerta, mientras que la puerta es para diestros si las bisagras están en el lado derecho de la puerta.



7. AJUSTE LA PERILLA DE GIRO

Gire la perilla de giro hacia la IZQUIERDA a 45 grados para puertas diestras.

Gire la perilla de giro hacia la DERECHA a 45 grados para puertas zurdas.

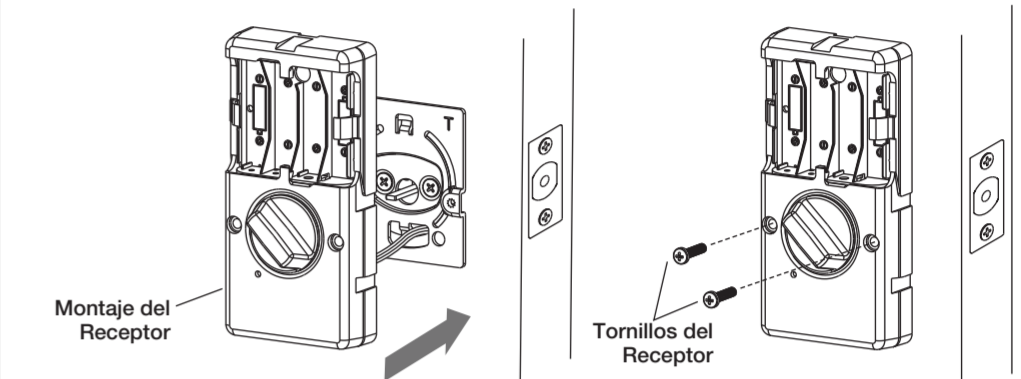


8. INSTALE EL MONTAJE DEL RECEPTOR

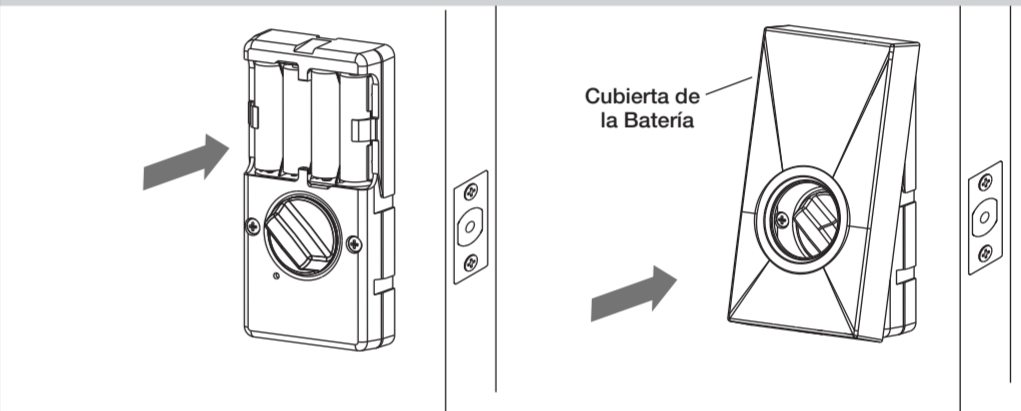
Remueva la cubierta de la batería del montaje del receptor. Conecte el cable IC interior y exterior, asegurándose que los lados azules de los conectores estén alineados. Empuje el cable IC sobrante a través de la placa de montaje dentro del orificio de la puerta.



Asegúrese que el cuadrillo de la cerradura este enganchado con la perilla de giro, y que ninguna parte del cable IC se extienda más allá del lado del montaje del receptor y que no será pisado durante la instalación. Coloque el montaje del receptor en la placa de montaje usando los dos tornillos del receptor. Pruebe girando la perilla para extender y contraer el pestillo del cerrojo.



9. INSTALE LAS BATERÍAS



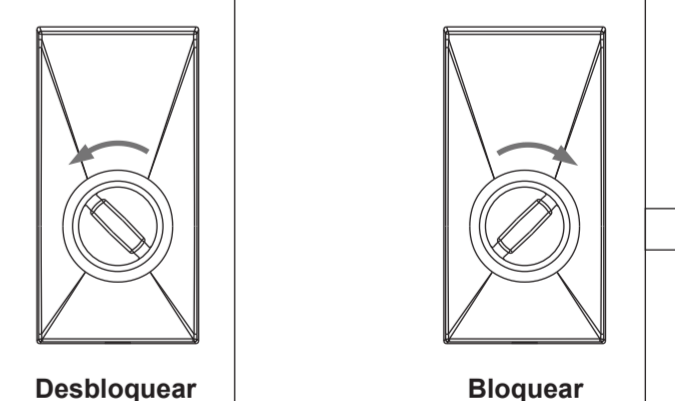
Inserte 4 pilas alcalinas AA de 1,5 V NUEVAS siguiendo el diagrama del compartimento de las pilas y vuelva a colocar cubierta de la batería.

¡NO MEZCLE PILAS NUEVAS CON LAS YA USADAS!

Instale la cubierta de la batería acoplando la lengüeta de la cubierta con la ranura en la parte superior del montaje del receptor, y gire hasta que encaje en su lugar en la parte inferior.

10. PRUEBE EL BLOQUEO & DESBLOQUEO

Finalmente, antes de continuar con la programación, pruebe la unidad girando la pieza de giro para bloquear y desbloquear el pestillo. Regrese a la posición desbloqueada antes de comenzar la programación.



PLANTILLA

PARA CAJA DE 2-3/4" (70 mm)
PARA CAJA DE 2-3/8" (60 mm)

Ajuste aquí en el borde de la puerta

45mm 40mm 35mm
1-3/4" 1-9/16" 1-3/8"

Marque un orificio de 01" (25.4 mm) en el centro del borde de la puerta

Ø2-1/8" (54 mm)

GARANTÍA TOTAL DE POR VIDA - Este producto está totalmente garantizado de no tener defectos en materiales y mano de obra durante la vida del producto. Si ocurre un defecto en materiales o en la mano de obra, llame al teléfono 800-562-5625 para obtener instrucciones sobre cómo poder reemplazarlo o reparado sin costo alguno. Esta garantía es nula y sin valor si el producto se utilizó para objetivos para el que no fue diseñado, o sufre abuso, mal uso, es modificado o instalado, accionado, mantenido y/o es reparado incorrectamente. NO HAY RESPONSABILIDAD ALGUNA POR DAÑOS INCIDENTALES O INDIRECTOS. Algunos estados no permiten la exclusión o limitación de daños incidentales o indirectos, por lo que esta exclusión puede no ser aplicable a usted. Esta garantía le proporciona derechos legales y usted podrá tener otros derechos que varían de estado a estado.